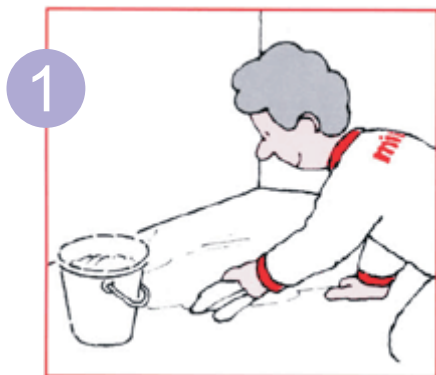
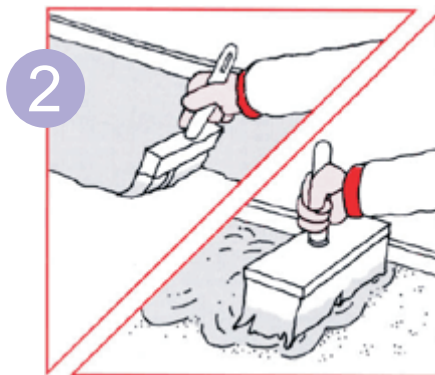


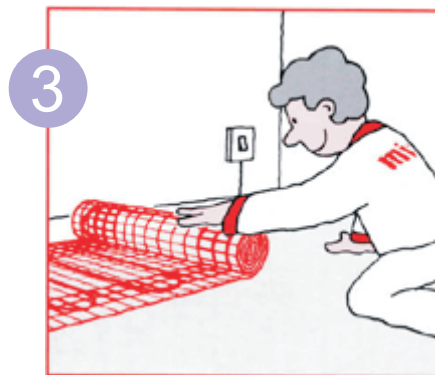
Lattialämmitys - ohjeita



1 Alustasta puhdistetaan irtahiukkaset, lika, rasva ym. pölynimurilla ja Mira 7110 Base Cleanerilla.

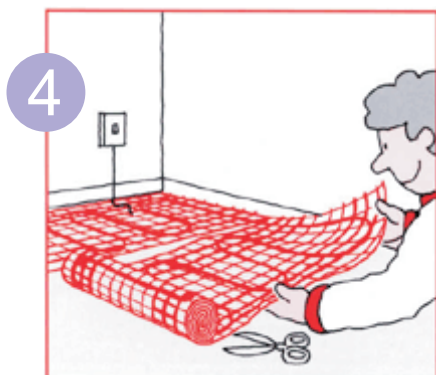


2 Huokoiset alustat pohjustetaan Mira 4180 Primerilla, joka on laimennettu vedellä suhteessa 1:3:een. Kovat ja heikosti imevät alustat kuten vanhat laatat, maalipinnat sekä puiset alustat pohjustetaan laimentamattomalla Mira 4180 Primerilla, samalla sirotellaan kuivaa Mira X-plan tasoitejauhetta märän primerin päälle ja harjataan se huolellisesti primeriin.

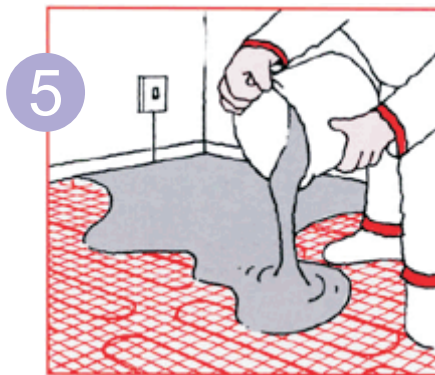


3 Lämmityskaapelimatto asennetaan lämpöjohdot alustaa vasten ja matto painetaan huolellisesti lattiapintaan niin, että itseliimautuva matto kiinnittyy täysin alustaansa.

Huom!
Puualustoille, lattialämmitysten alle, on tehtävä 5mm:n tasoitus Mira X-Planilla.



4 Kun lämmityskaapelimatto on asennettu koko pituudeltaan verkko leikataan. Seuraava kaistale lämmityskaapelimattoa asennetaan rinnakkain edellisen kanssa. Koekäytä lattialämmitys.



5 Lämmityskaapelimatto peitetään levittämällä sille itsesiliävää Mira X-plan tasoitemassaa. Jos halutaan tehdä kallistuma, veden määrää vähennetään Mira X-planian sekoitettaessa.



6 Märkätiloissa alusta primeroidaan ja vedeneristetään Mira 4400 Multicoatilla ja Safecoatilla tai vaihtoehtoisesti Inducryl -vedeneristeellä kun lattiatasoite on kovettunut ja kuiva.

Lattialämmitys - ohjeita



7 Laatat kiinnitetään tuoteperheen saneerauslaastilla. Suorilla lattioilla voidaan käyttää myös Mira 3250 Superplanfixiä.



8 Kiinnityslaastin kuivuttua saumaus tehdään Mira Rustic, Mira Rustic Plan, Mira Supercolour, tai Mira Mastic -saumauslaastilla. Saumalaasteja on saatavissa monissa eri väreissä.



9 Odota 7 vuorokautta laatoituksesta ennen kuin kytket lattialämmön päälle.